



## PLAN DE MEJORAMIENTO ANUAL (2020-2022)

*“Perseveren fielmente y con alegría en la obra comenzada”*

*(Sta. Angela)*

### **INTRODUCCIÓN**

Al comenzar un nuevo periodo y revisando nuestro PME, hoy deseamos presentar el periodo 2020-2022 para seguir construyendo la historia de nuestro colegio y, así, invitar a cada uno a preparar la celebración de los 60 años en el 2022.

Serán 3 años de trabajo para seguir descubriendo qué desea Dios de nuestra comunidad educativa. Será un tiempo de conocer, recordar, reflexionar y hacer vida el legado de Santa Ángela en la formación de las mujeres para el Chile de hoy.

Como colegio somos un espacio que debe invitar a la reflexión y a desarrollar un espíritu crítico en nuestras alumnas. Es por esto que nuestro PEI explicita el deseo de formar mujeres a la luz del evangelio, teniendo como modelos a Santa Úrsula y Santa Ángela, con sus mensajes de liberación, de realización humana, de justicia y de paz. Valores que cobran sentido en el Chile de hoy y que queremos potenciar y defender en el desarrollo de nuestras alumnas.

Este proceso es un camino que ya hemos iniciado a través de una escucha activa, del diálogo y propuestas. Todo esto para lograr que cada miembro de nuestra comunidad sean personas que contribuyan a la transformación de nuestra sociedad chilena.

Durante 2019 el gran foco fue la reflexión en torno a nuestro PEI, donde se evidencia una potente propuesta de la formación de una mujer integral, pero no perfecta, ya que sabemos que nuestra vida es un continuo camino de perfección.

Los 58 años que cumplimos en 2020, se caracterizan por un aumento reiterado en la matrícula, con muchas ursulinas liderando en diferentes ámbitos donde han desarrollado su vocación, y padres que continúan buscando y confiando en este colegio. Todo esto nos da señales de que nuestro colegio se basa en un gran PEI, que deseamos seguir mejorando, pero siempre teniendo claro nuestra Misión y Visión.

Este año, queremos que profesores, alumnas, padres y administrativos hagamos nuevamente propia la frase “nuestro Colegio”. Deseamos profesores empoderados y comprometidos con el proyecto, y alumnas que sientan un “orgullo” sano de ser parte de este colegio Santa Úrsula Maipú, haciendo vida nuestro PEI, en Maipú y en el Chile de 2020.

Por ello la pregunta clave que debe orientar nuestro trabajo, es: ¿Qué mujer deseamos formar? Pregunta que responderemos desde nuestro PEI.

La excelencia de nuestro trabajo no puede detenerse. El esfuerzo diario, la disciplina y la responsabilidad en el trabajo riguroso deben seguir siendo parte de los pilares de la formación ursulina. Sobre todo en este año, con todas las implicancias que conlleva un nuevo reglamento de evaluación. Pero no solo debemos avanzar en lo académico, sino también en lo social, emocional y en el crecimiento espiritual. Por ello, pondremos énfasis en estos aspectos con el perfeccionamiento del CESI. En un continuo crecimiento, los

profesores también tenemos que formarnos. Los tiempos de hoy requieren tener miradas amplias e informadas para poder crear instancias de reflexión y, de este modo, acompañar a nuestras alumnas en su formación integral.

La invitación es a comenzar un año con esperanza y optimismo, y como nos recuerda Santa Ángela:

**“Perseveren fielmente y con alegría en la obra comenzada”**

### **Nuestro Colegio**

El colegio Santa Úrsula de Maipú fue fundado por la Congregación de las Religiosas Ursulinas el año 1962. Es un colegio de formación católica, femenino y bilingüe en el idioma alemán. Desde su fundación fue un colegio particular y el año 2011 se transforma a Particular subvencionado, con financiamiento compartido. El colegio continúa en un camino de crecimiento de matrícula que se sostendrá en el tiempo, actualmente tiene 2 cursos por nivel en prebásica, y en los niveles 1º, 7º y 8º básico.

### MISIÓN

La Comunidad Educativa del Colegio Santa Úrsula de Maipú, impregnada del legado de Santa Ángela, es formadora de alumnas con convicciones claras e ideales firmes que son un aporte positivo a la construcción de nuestra sociedad. Para ello entrega amplias oportunidades de aprendizajes a través de una formación integral, en un ámbito bicultural chileno-alemán. Además, se enseña que con un profundo amor a Jesucristo busquen lo esencial en cada una de sus acciones, sean autónomas y responsables de los dones recibidos, para que lleguen a ser mujeres con un auténtico espíritu de servicio y sólidos valores.

### VISIÓN

Nuestra labor educativa busca otorgar a nuestras alumnas una educación completa con altas exigencias académicas, de acuerdo a los principios formativos de las ursulinas, entregando las herramientas necesarias para que desarrollen todas sus capacidades en una visión cristiana del mundo. Procurando que su formación les permita ser personas libres, comprometidas con la familia, la Iglesia, la patria y la sociedad, convirtiéndose en mujeres plenas y felices en la realización de su vocación.

### **Matrícula, organigrama y resultados**

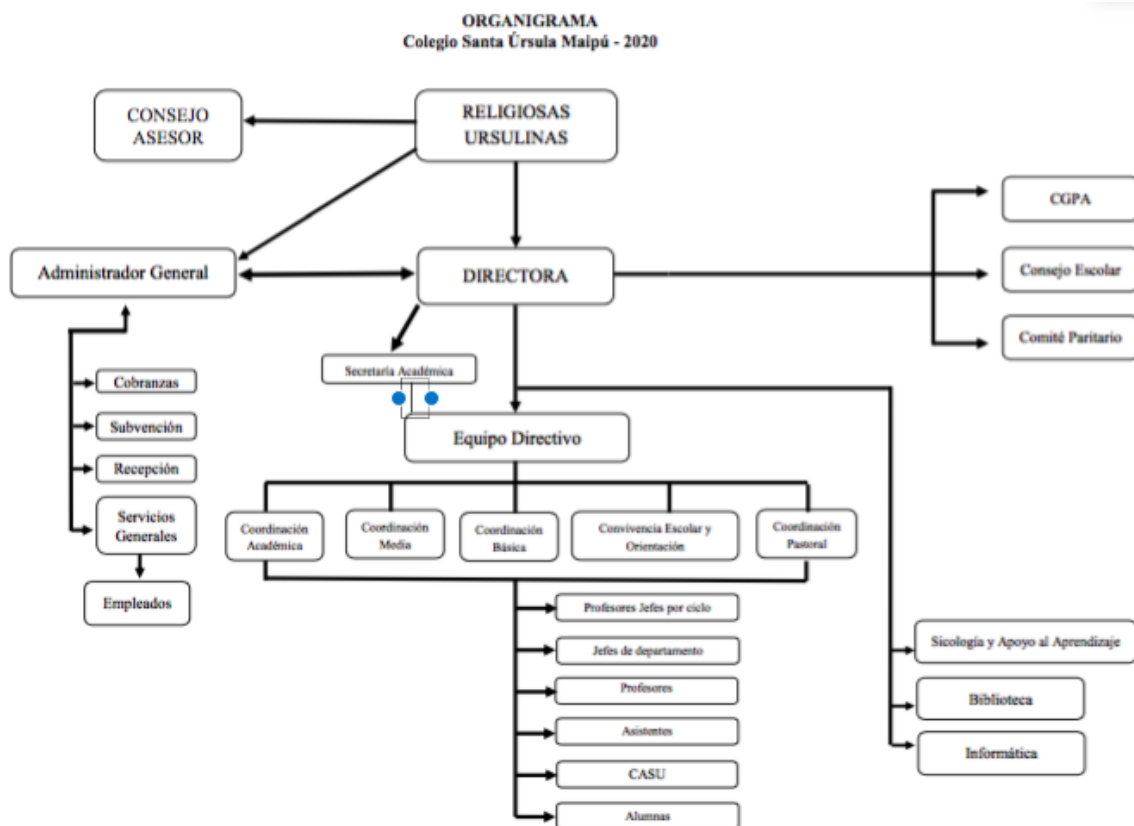
El colegio tiene para el año 2020 una matrícula de 567 alumnas distribuidas en 2 ciclos:

Ciclo Básica	PKSA	PKSU	KSA	KSU	1ºSA	1ºSU	2ºSA	3ºSA	4ºSA	5ºSA	Total
	24	26	25	25	32	31	35	36	34	36	304
Ciclo Media	6ºSA	7ºSA	7ºSU	8ºSA	8ºSU	I SA	II SA	III SA	IV SA	Total	
	35	33	29	26	26	32	27	29	26	263	

En la actualidad las Religiosas Ursulinas, con el apoyo del Consejo Asesor, cuentan con un equipo de colaboradores para llevar adelante este PEI

Equipo	Directora: Edith Santamaría	1
Directivo	Coordinadores de Pastoral, Convivencia y Orientación, Básica, Media, Académica.	5
	Profesores jefes y/o de asignatura	44
	Asistentes Educación	7
	Secretarías: académica - Recepción	2
Depto de apoyo al aprendizaje	Sicólogas	3
	Educadora Diferencial	1
	Bibliotecarias	2
	Encargado de computación	1
	Administrador General	1
	Cobranza-Subvención-RRHH	3
	Servicios Generales	15

El organigrama del colegio es el siguiente:



Tenemos instaladas en nuestras prácticas semanales distintas instancias destinadas a la reflexión pedagógica, que se traducen en:

- Una Reunión de Profesores Jefes por ciclo: Básica de PK a 5º ; Media de 6º a IV
- Una Reunión por Departamento: Alemán – Lenguaje - Matemática- C.Sociales – C. Naturales - Artes(música+arte+tecnología)- Ed. Física – Inglés - \*\*Religión.
- Una Reunión General con todos los profesores
- Dos reuniones del Equipo directivo

Las otras instancias semestrales de reflexión son:

- Reuniones Pedagógicas por curso
- Consejos pedagógicos finales por curso.
- \*\*Reunión de Coordinadora de Ciclo con cada profesora jefe

Los últimos resultados académicos en mediciones externas en SIMCE y los OIC son los siguientes:

4º básico- 2018

Categoría de Desempeño vigente ⓘ					
Ed. Básica	Insuficiente	Medio-Bajo	<b>Medio</b>	Alto	<a href="#">Ver reporte</a>
Ed. Media	Insuficiente	Medio-Bajo	<b>Medio</b>	Alto	<a href="#">Ver reporte</a>

SELECCIONE NIVEL			
	▶ 4ºB	▶ 6ºB	▶ II M
Simce		Puntaje ⓘ	Comparación ⓘ
Lenguaje y Comunicación: Lectura		299	Más alto
Matemática		294	Más alto
Indicadores de Desarrollo Personal y Social		Puntaje ⓘ	Comparación ⓘ
Autoestima académica y motivación escolar		76	Similar
Clima de convivencia escolar		80	Más alto
Participación y formación ciudadana		82	Más alto
Hábitos de vida saludable		79	Más alto

6º básico 2018

Categoría de Desempeño vigente ⓘ					
Ed. Básica	Insuficiente	Medio-Bajo	<b>Medio</b>	Alto	<a href="#">Ver reporte</a>
Ed. Media	Insuficiente	Medio-Bajo	<b>Medio</b>	Alto	<a href="#">Ver reporte</a>

SELECCIONE NIVEL			
	▶ 4ºB	▶ 6ºB	▶ II M
Simce		Puntaje ⓘ	Comparación ⓘ
Lenguaje y Comunicación: Lectura		292	Más alto
Matemática		290	Más alto
Ciencias Naturales		292	Más alto
Indicadores de Desarrollo Personal y Social		Puntaje ⓘ	Comparación ⓘ
Autoestima académica y motivación escolar		78	Más alto
Clima de convivencia escolar		79	Más alto
Participación y formación ciudadana		80	Similar
Hábitos de vida saludable		78	Más alto

II medio 2018

<b>Ed. Básica</b>	Insuficiente	Medio-Bajo	<b>Medio</b>	Alto	<a href="#">Ver reporte</a>
<b>Ed. Media</b>	Insuficiente	Medio-Bajo	<b>Medio</b>	Alto	<a href="#">Ver reporte</a>

SELECCIONE NIVEL			▶ 4°B	▶ 6°B	▶ II M
Simce		Puntaje ⓘ	Comparación ⓘ		
Lenguaje y Comunicación: Lectura		288	Más alto		
Matemática		301	Similar		
Ciencias Naturales		287	Más alto		
Indicadores de Desarrollo Personal y Social		Puntaje ⓘ	Comparación ⓘ		
Autoestima académica y motivación escolar		70	Similar		
Clima de convivencia escolar		78	Más alto		
Participación y formación ciudadana		73	Similar		
Hábitos de vida saludable		72	Similar		

**El resultado PSU 2019:**

	Lenguaje	Matemáticas	Ciencias Sociales	Ciencias
PSU generación 2019	620	557	-	603

**En certificaciones de alemán e inglés externas:**

Sprachdiplom	curso	B1	B2	C1
Certificación en alemán	II medio 2019	1		
	III medio 2019	2		
	IV medio 2019	2	8	1
PET	curso	B1	B2	C1
Certificación en inglés	III medio 2019	5	4	
	IV medio 2019	6	2	1 pendiente

**Otros mecanismos de evaluación que retroalimentan el Plan de Mejoramiento Anual son:**

- Encuestas de satisfacción aplicadas a todos los apoderados del colegio PK a IVº. (pendiente análisis con profesores)
- Trabajo sobre el Decreto 67 en junio y julio
- Presentación de Planes y programas propios 2019
- Taller de Resolución de Conflictos
- Informes de CIERRE DE AÑO en cuanto a : Coberturas; Instrumentos de evaluación; Motivos de pérdida de horas y Salidas pedagógicas.
- Trabajo en calendarios 2020

- Consejos de final de semestre.

## PLAN DE MEJORAMIENTO EDUCATIVO

A la luz de la recopilación de datos que realizamos durante el 2019 hemos revisado cada uno de los objetivos propuestos en cada área y , al igual que en años anteriores, vemos que en este proceso de mejoramiento continuo, cada objetivo se encuentra en cualquiera de las siguientes fases:

Fase 1: **Instalación** de las Prácticas institucionales y pedagógicas para iniciar su institucionalización.

Fase 2: **Mejoramiento** de las Prácticas institucionales y pedagógicas, para su avance progresivo orientado a resultados.

Fase 3: **Consolidación** de las Prácticas institucionales y pedagógicas, para su fortalecimiento y sustentación.

Fase 4: **Articulación** de las Prácticas institucionales y pedagógicas, para la configuración de Sistemas de Trabajo asociados a las Áreas del Modelo de Calidad de la Gestión Escolar.

Las 3 Dimensiones en las que nos planteamos el mejoramiento continuo y basándonos en el documento “Marco para la Buena Dirección” Mineduc/2005, son:

### A.- Liderazgo

### B.- Gestión curricular

### C.- Convivencia escolar

A: Dimensión: Liderazgo	
OBJETIVO ESTRATÉGICO	META ESTRATÉGICA
<p>La directora y equipo directivo difunden el proyecto educativo institucional , PEI.</p> <p>Fase : Consolidación</p>	<p>El 90% de los apoderados declaran conocer el PEI en encuesta de satisfacción.</p>
Estrategias para esta dimensión	
<p>Durante el 2019 se hizo una ACTUALIZACION del PEI del colegio para ir ajustándolo a las necesidades de los tiempos con toda la normativa vigente y sus protocolos correspondientes, incluyendo los aportes recogidos de toda la comunidad.</p>	
Acción 1	<p>Crear instancias destinadas a socializar la actualización del PEI en MARZO con profesores, apoderados, alumnas y personal administrativo: Reunión general con profesores; Reunión de apoderados; Consejos de curso, Consejo escolar.</p>
Acción 2	<p>Realizar una Asamblea el 12 de marzo con CGPA, apoderados representantes de cada curso, CASU y profesoras jefes para interiorizarnos en espíritu de nuestro PEI.</p>

A: Dimensión: Liderazgo	
OBJETIVO ESTRATÉGICO	META ESTRATÉGICA
<p>La directora y equipo directivo generan instancias de formación para todos los profesores en temas de sexualidad integral.</p> <p>Fase: Mejoramiento</p>	<p>El 90% de los profesores evalúa satisfactoriamente las instancias de capacitación en temas de sexualidad al final del año.</p>
Estrategias para esta dimensión	
<p>Durante el 2020 se trabajará con el CESI, Centro de Educación para una Sexualidad Integral en una capacitación a todos los profesores.</p>	
<p>Acción 1</p>	<p>El jueves 27 de febrero se realizará la primera jornada de capacitación con el equipo externo de CESI.</p> <p>Durante el año se realizarán distintas acciones del programa de capacitación CESI:</p> <p>Abril: Instancia para toda la comunidad (padres y apoderados más profesores)</p> <p>Junio: Instancia asesoría para el equipo de especialistas (Psicólogas, Convivencia escolar, coordinadora de ciclo).</p> <p>Agosto: Instancia Taller de manejo de situaciones difíciles profesores.</p>
<p>Acción 2</p>	<p>Además los profesores avanzan en un trabajo online para el cual se destinarán tiempos.</p>

A. Dimensión: Liderazgo	
OBJETIVO ESTRATÉGICO	METAS ESTRATÉGICAS
<p>La directora y equipo directivo aseguran y fortalecen la existencia de información útil para la toma de decisiones oportuna y la consecución de resultados educativos.</p> <p>Fase : Articulación</p>	<p>Metas SIMCE Esperamos aumentar los niveles de logros adecuado, disminuyendo los niveles insatisfactorios respecto al año anterior.</p> <p>Metas PSU: Esperamos que obtengan en todas las pruebas un promedio sobre 610 puntos.</p> <p>Meta SNED: conservar la “Excelencia Académica” para 2020- 2021</p> <p>Meta Cobertura Curricular: Esperamos cumplir con el 100% de cobertura curricular en todas las asignaturas y todos los niveles.</p> <p>Meta Planificaciones de unidad C-H: Esperamos tener un 95% de planificaciones mensuales entregadas a tiempo.</p> <p>Lograr categoría de desempeño el nivel ALTO en básica y media</p> <p>Acompañar con caminatas de aula al 100% de los profesores.</p>
Estrategia para esta dimensión	
Necesitamos consolidar los mecanismos de recopilación y monitoreo de la información, para una optimización de los aprendizajes.	
Acción 1	Monitorear el avance en los programas de estudio con Informes de cobertura curricular semestral e informe de cierre de horas mensual
Acción 2	Acompañar la labor docente con caminatas de aula y observaciones de clases para poder reflexionar en conjunto y mejorar prácticas educativas
Acción 3	Planificar los calendarios de evaluaciones por curso para informarlos a alumnas y apoderados antes del comienzo de cada mes (REP)
Acción 4	Continuar con la planificación mensual de clases para las asignaturas C-H
Acción 5	Anticiparnos a posibles suspensiones de clases creando una plataforma para que las alumnas puedan trabajar y avanzar en un sistema online.



B: Gestión curricular	
OBJETIVO ESTRATÉGICO	META ESTRATÉGICA
La directora y equipo directivo difunden los Planes y Programas Propios del colegio para que toda la comunidad los conozca.	
Estrategias para esta Dimensión	
A partir de este año 2020 se incorpora al Plan de estudios una nueva asignatura, “Cultura Religiosa, Ética y Moral” que incide en la promoción y responde a la necesidad de darle fuerza a la formación valórica de nuestro PEI. Además se mantiene en I y II medio las 3 ciencias como asignaturas independientes y se continúa con programas propios en Inglés y Alemán hasta IV medio en cuanto a nuestras características del ámbito académico.	
Acción 1	Difundir con profesores, alumnas y apoderados la importancia de la asignatura CREM para nuestro PEI. Se crea el Departamento de Religión.
Acción 2	Difundir con profesores, alumnas y apoderados la decisión de separar las ciencias en 3 asignaturas independientes en I y II medio.
Acción 3	Presentar los Planes y Programas Propios para IV medio con las BC para el 2021.

Dimensión: Gestión de Convivencia	
OBJETIVO ESTRATÉGICO	METAS ESTRATÉGICAS
El director y equipo directivo promueven un clima de colaboración entre el colegio, las alumnas y los padres y apoderados.	90% de las alumnas y apoderados encuestados evalúen satisfactoriamente el clima escolar.
Estrategias para esta dimensión	
Socializar el RICE con toda la comunidad educativa.	
Acción 1	En la asamblea del 12 de marzo plantear la importancia de desarrollar y mantener relaciones de colaboración y comunicación con los padres y apoderados.
Acción 2	<p>Instalar políticas de motivación premiando aspectos positivos.</p> <p>“Premio al esfuerzo”: Reconocer alumnas que se esfuerzan y superan durante el año con un diploma por curso.</p> <p>“Premio a la mejor compañera”: Las alumnas de cada curso escogen al final del año a la alumna que destaca por su solidaridad y empatía.</p> <p>Los profesores registran en el Libro de clases las observaciones positivas.</p>
Acción 3	Incentivar una mayor participación de los padres en los talleres formativos y charlas.
Acción 4	Generar instancias de charlas abiertas a la comunidad, realizadas voluntariamente por profesores.
Acción 5	Invitar a padres y apoderados a exposiciones o ferias.
Acción 6	Mantener el equipo de convivencia escolar como una red de apoyo y recreación dentro de la comunidad educativa